

Udgave 23.04.2021

## SAMARBEJDSAFTALE

Denne samarbejdsaftale (herefter AFTALEN) indgås mellem Foreningen Koncertkapellet (herefter FK) og Skt. Jørgensbjerg Kirke v/Sct Jørgensbjerg Sogns Menighedsråd (herefter MR) om omdannelse af Sct. Jørgensbjerg Kapel (herefter kaldet KAPELLET) til koncert- og øvested for klassisk og anden akustisk musik (herefter KONCERTKAPELLET). FK og MR kaldes samlet PARTERNE.

KAPELLET er et indviet rum og PARTERNE skal derfor være opmærksomme på de regler, der gælder i forhold til brugen af det indviede rum til andre formål, jf Kirkeministeriets bkg. nr. 330 af 20. marts 2014 af lov om bestyrelse og brug af folkekirkens kirker m.m.

### 1. PARTERNE

#### 1.1

FK er stiftet med det formål at etablere og drive koncertsted for klassisk og anden akustisk musik i KONCERTKAPELLET for at udbrede kendskab til og bidrage til fortsat udvikling af akustiske musik- og koncertformer til gavn for så mange som muligt. Samarbejdsaftalen er indgået på grundlag af FKs vedtægter som vedtaget på den stiftende generalforsamling 7. september 2016 og med ændringer som vedtaget på generalforsamlingen den 23. april 2019, jf. bilag 1.

#### 1.2

MR er Skt. Jørgensbjerg Kirke v/Sct. Jørgensbjerg Menighedsråd.

#### 1.3

FK har siden stiftelsen arbejdet med en række fokuspunkter og det er FKs opfattelse, at idégrundlaget for KONCERTKAPELLET nu er bæredygtigt. MR har løbende været informeret om arbejdet og der har været foreløbige samarbejdsaftaler, der nu afløses af denne aftale. Formålet er at sikre FK et arbejdsgrundlag som fundament for det fremtidige arbejde og virke og at sikre MR at dette sker indenfor de rammer MR kan medvirke i.

### 2. AFTALEN OMFATTER

#### 2.1

FK låner den eksklusive brugsret til KAPELLET, beliggende Sankt Hans Gade 51, 4000 Roskilde, af kirken. KAPELLET omfatter bygningen vist på bilag 2 inklusive tilhørende toiletbygning afgrænset af ydervægge, gulve og tag, og med ret til at benytte adgang via vejarealet som vist på bilag 2.

#### 2.2

Toiletbygningen skal også kunne benyttes af besøgende til Sct. Jørgensbjerg Kirkegård.

#### 2.3

KAPELLET skal anvendes i overensstemmelse med denne AFTALE og med det formål, der er anført i § 2 i vedtægter af 7. september 2016 og anvendelsen skal ske med respekt for, at

KAPELLET ejes af en kirke og med hensyntagen til kirkelige aktiviteter på Sct. Jørgensbjerg Kirkegård og til brugerne af denne.

#### 2.4

FK har ansvaret for, at den faktiske brug af KAPELLET sker i overensstemmelse med den til enhver tid gældende lovgivning og offentlige forskrifter.

#### 2.5

FK skal i AFTALENS løbetid omgås KAPELLET forsvarligt og respektfuldt og skal erstatte skader, som ved vanrøgt eller forsømmelse forvoldes af FK, FKs frivillige og medarbejdere eller andre, som har fået adgang til KAPELLET af FK.

#### 2.6

FK udarbejder, når denne aftale træder i kraft, et brugerreglement for anvendelsen af KAPELLET iht FKs vedtægter og i respekt af denne aftale. Reglementet og ændringer i dette skal godkendes af MR.

### 3. IKRAFTTRÆDEN

#### 3.1

Denne aftale træder i kraft ved underskrivelsen.

#### 3.2

Brugen af KAPELLE overgår fra kirken til FK, når FK i kraft af fund ralsal har sikret, at den byggemæssige tilretning af KAPELLET, jf. det endelige og godkendte byggeprojekt kan igangsættes og gennemføres. Fra det tidspunkt må FK benytte brugsretten som anført i denne AFTALE. Når der er enighed herom udarbejdes tillæg til AFTALEN med angivelse af ikrafttrædelsesdatoen. Ikrafttræden skal ske senest 31. december 2022.

### 4. BETALING OG DRIFTSOMKOSTNINGER

#### 4.1

FK betaler ikke for lån af KAPELLET.

#### 4.2

FK betaler udgifter til KAPELLETs forsyning med el, kraft, vand, vandafledningsafgift og varme.

### 5. SIKKERHEDSSTILLELSE

#### 5.1

Ved AFTALENS indgåelse stiller MR ikke krav om sikkerhedsstillelse eller depositum.

### 6. VEDLIGEHOLDELSE OG RENHOLDELSE

#### 6.1

Udvendig vedligeholdelse og fornyelse påhviler MR som bygningsejer. MR skal løbende vedligeholde KAPELLETs tag, udvendige mure, udvendige facader, tagrender med tilhørende afløb til brønd, øvrige rørføringer samt afløb uden for bygningen, vinduer, døre og porte.

#### 6.2

Indvendig vedligeholdelse og fornyelse påhviler FK som låner. Således skal FK løbende vedligeholde KAPELLETs Indvendige vægge, Indretninger og indvendige installationer.

#### 6.3

MR kan besigtige KAPELLET for at kontrollere om forpligtelsen er opfyldt og hvis FK ikke straks efter at have modtaget påkrav herefter opfylder sin forpligtelse, kan MR lade arbejdet udføre for FKs regning.

#### 6.4

FK forestår renholdelse af KAPELLET. FKs renovationsbehov opfyldes ved affaldsfaciliteter opsat af FK for FKs regning.

### 7. FORANDRINGER

#### 7.1

KAPELLET udlånes som det nu er og forefindes og som bekendt og besat af FK, og uden andre forpligtelser for MR end de, der fremgår af denne aftale. På overtagelsesdagen optages fotos, der vedhæftes denne aftale som bilag 3.

#### 7.2

Enhver ændring af Indretning og installationer i forbindelse hermed udføres og bekostes af FK, der ikke uden MRs forudgående skriftlige aftale er berettiget til at foretage forandringer eller ombygning med mindre dette følger af denne AFTALE. FK er ansvarlig for, at alle ændringer af KAPELLET udføres lovligt og forskriftsmæssigt. MR har krav på at få udleveret et eksemplar af projektmateriale i forbindelse med ændringer.

#### 7.3

FK agter at foretage en række bygningsmæssige ændringer og tilretninger. FK indhenter for egen regning totalrådgivning fra arkitekt, ingeniør, akustiker. FK er ansvarlig for at tilvejebringe finansieringen af byggeprojektet med alt, dog således at MR fortsat skal lade udføre og bekoste fugereparationer og inddækninger.

#### 7.4

Roskilde Stiftsøvrighed har i brev af 14. august 2019 (bilag 4) udtalt, at man ikke har bemærkninger til, at der skaffes finansiering til projektet på baggrund af prospekt udarbejdet af arkitektfirmaet Cornelius+Vøge, idet stiftsøvrigheden har noteret sig, at stiftsøvrighedens bemærkninger i brev af 10. januar 2018 indarbejdes i det endelige projekt. Et tilrettet projekt med tilhørende procesplan og byggeprogram for ændring og tilretning af KAPELLET skal sendes via provstiuvalget til Stiftsøvrigheden, uden at dette må give MR anledning til bemærkninger. Før sådan godkendelse foreligger, må der ikke igangsættes tilretning eller forandring af KAPELLET".

7.5 Der nedsættes et byggeudvalg hvortil MR udpeger en eller to observatører, således at MR har mulighed for løbende at være orienteret om byggesagens forløb.

#### 7.6

MRs repræsentation i byggeudvalget sker uden ansvar for MR.

### 8. FORSIKRING

#### 8.1

MR er forpligtet til at tegne og opretholde dækkende bygningsbrands- og bygningsforsikring. MR skal løbende dokumentere overfor FK, at disse forsikringer er i kraft og ved ændring, skal FK orienteres.

#### 8.2

FK tegner forsikring af KAPELLETs inventar og skal løbende dokumentere overfor MR, at sådan forsikring er i kraft. FK tegner ligeledes eventuelle andre ønskede eller nødvendige forsikringer efter behov.

### 9. SKILTNING

#### 9.1

Skiltning med skyldig hensyntagen til bygningens karakter er tilladt med MRs forudgående skriftlige tilladelse. Ved fraflytning skal FK fjerne skiltningen og retablere.

### 10. AFSTÅELSE OG FREMLEJE

#### 10.1

FK har ikke afståelses- eller fremlejeret til KAPELLET.

### 11. VARIGHED OG OPSIGELSE

#### 11.1

AFTALEN kan af enhver af PARTERNE opsiges til ophør med 6 måneders varsel. Dog kan AFTALEN fra MRs side tidligst opsiges til ophør til 1. januar 2050 med mindre andet følger af denne AFTALE.

#### 11.2

AFTALEN ophører dog straks, dersom FK opløses eller i tilfælde af væsentlig misligholdelse, jf afsnit 12.

#### 11.3

Ved AFTALENs ophør skal KAPELLET afleveres til MR i vel vedligeholdt stand i overensstemmelse med denne AFTALE. Hvis der er foretaget ændringer, skal FK retablere KAPELLET med mindre andet følger af denne AFTALE. MR indkalder til afleveringsforretning hvor KAPELLET gennemgås for fejl og mangler. Er der sådanne, skal disse udbedres for FKs regning med mindre andet aftales.

#### 11.4

FK har pligt til at aflevere samtlige nøgler til låse i døre og lignende.

#### 11.5

Ved aftalens ophør har FK ikke krav på betaling eller godtgørelse af nogen art. Dette gælder uanset om FK har tilført KAPELLET en værdiforøgelse.

### 12. MISLIGHOLDELSE

#### 12.1

Denne AFTALE kan af den ikke-misligholdende ophæves til ophør straks, hvis der foreligger væsentlig misligholdelse.

#### 12.2

En PARTs misligholdelse er væsentlig, hvis den medfører en sådan ulempe for den anden PART så den i betydelig grad berøver denne for, hvad PARTEN i henhold til denne AFTALE er berettiget til at forvente, medmindre den misligholdende PART ikke forudså – og en fornuftig person i samme situation under tilsvarende omstændigheder ikke ville have forudset – et sådant resultat.

#### 12.3

Som eksempler – men ikke udtømmende – på væsentlig misligholdelse nævnes:

- a. Hævebegrunderende misligholdelse som defineret i Erhvervslejeloven.
- b. Hvis et ændringsprojekt igangsættes uden forudgående tilladelse med hjemmel i denne AFTALE eller ved særskilt aftale med MR.
- c. Hvis et igangsat projekt ikke færdiggøres eller hvis det – trods påkrav – ikke fremmes i overensstemmelse med tidsplan.
- d. Hvis FK uden forudgående aftale med MR ændrer § 2 og/eller § 10 i vedtægter vedtaget den 7. september 2016 og med ændringer som vedtaget på generalforsamlingen den 23. april 2019, jf. bilag 1.

### 13. BETINGELSER

#### 13.1

MRs indgåelse af denne AFTALE sker med forbehold for godkendelse hos Stiftsøvrigheden og Provstiudvalget og med forbehold for, at biskoppen giver tilladelse til at anvende KAPELLET som ansøgt og tilladelse søges, når denne aftale er underskrevet af PARTERNE.

#### 13.2

MR er berettiget til at deltage i FKs generalforsamlinger og FK skal derfor informere MR om indkaldelse til sådanne.

### 14. KONFLIKTER OG KONFLIKTLØSNING

#### 14.1

PARTERNE skal søge alle konflikter løst ved direkte forhandling mellem sig. Hvis det ikke lykkes, skal konflikten søges løst gennem mediation (konfliktmægling). Hvis ikke PARTERNE inden 14 dage efter, at en af dem har fremsat ønske om mediation er blevet enige om, hvem

der skal være mediator, kan enhver af PARTERNE anmode Mediationsinstituttet, Vesterbrogade 32, 1620 København V, om at bringe en mediator i forslag.

#### 14.2

Mediationen skal finde sted i overensstemmelse med den til enhver tid gældende standardaftale for mediation fastsat af Mediationsinstituttet, dets etiske regler og de til enhver tid gældende regler om god advokatskik.

#### 14.3

Hvis AFTALEN er ophævet som følge af væsentlig misligholdelse, kan den ikke misligholdende vælge, at mediation ikke skal ske.

#### 14.4

Hvis konflikten ikke er løst gennem mediation 8 uger efter, at der blev fremsat ønske om mediation, er enhver af PARTERNE berettiget til at kræve konflikten endeligt og bindende afgjort ved voldgift i henhold til følgende regler.

#### 14.5

PARTERNE vælger hver en voldgiftsmand. Voldgiftsmændene udpeger i fællesskab rettens formand, der skal være jurist. Er der ikke enighed mellem voldgiftsmændene om valg af opmand, foretages dette af Præsidenten for Østre Landsret. Er PARTERNE enige herom, kan de i stedet nøjes med at udpege en eneste opmand, der skal udgøre hele voldgiftsretten.

#### 14.6

Undlader en af PARTERNE at udpege sin voldgiftsmand indenfor 7 dage efter at være anmodet derom, foretages valget af Præsidenten for Østre Landsret, der i det hele skal kunne træde til i de i Voldgiftslovens § 3 nævnte tilfælde, uanset om sagen ellers ville henhøre under Østre Landsret.

#### 14.7

Lader voldgiftsretten trods henstilling fra en af Parterne urimelig lang tid gå, uden at sagen fremmes i fornødent omfang, kan den pågældende efter meddelelse af et rimeligt skriftligt varsel på ikke under 4 uger til voldgiftsretten, erklære sig løst fra voldgiftsretten og indbringe tvisten for de ordinære domstole. Det samme gælder, hvis kendelse fra voldgiftsretten endnu ikke foreligger, når der er hengået 6 uger efter at voldgiftsretten har erklæret, at sagen er optaget til kendelse. I begge tilfælde afgør de ordinære domstole, om det kan anses rimeligt, at PARTEN fragår voldgiftskendelsen.

#### 14.8

Fortolkning af voldgiftsrettens kendelse henhører under samme voldgiftsret, hvorved der dog ikke er gjort afvigelse fra voldgiftslovens § 7, som omhandler tilfælde, hvor kendelsen måtte være helt eller delvis ugyldig.

14.9

Partsvalgte voldgiftsmænd kan kun drøfte sagen med den PART, af hvem voldgiftsmanden er udnævnt, indtil den egentlige sagsbehandling begynder, og derefter kun med opmandens viden og accept.

14.10

PARTERNE overlader fastsættelsen af sagsomkostninger til voldgiftsretten.

14.11

AFTALEN indebærer ikke afkald på at bruge retsmidler som arrest og fagedforbud og er ikke til hinder for, at en PART tager andre retslige skridt i anledning af en opstået tvist, når dette sker for at undgå forældelse, retsfortabende passivitet eller lignende.

15. OMKOSTNINGER

15.1

Hver PART bærer egne omkostninger ved udarbejdelsen af denne AFTALE.

16. ØVRIGE VILKÅR

16.1

Overskrifterne i denne AFTALE er alene indsat af hensyn til overskueligheden og kan ikke benyttes ved fortolkning af AFTALEN

16.2

Ændringer i denne AFTALE kan kun ske ved skriftligt tillæg hertil.

17. UNDERSKRIVELSE AF TEGNINGSBERETTIGEDE

17.1

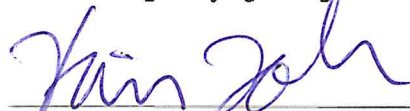
Denne AFTALE underskrives af undertegnede, der erklærer at være tegningsberettigede for PARTERNE.

Roskilde, den 20.5.2021  
For Foreningen Koncertkapellet:

  
Hanne Tofte Jespersen

  
Bente Dieckmann

Roskilde, den  
For Sct. Jørgensbjerg Menighedsråd:

  
Kim Jesper Josefsen

  
Charles Clausen

**Bilagsoversigt:**

**Bilag 1:**

FKs vedtægter som vedtaget på den stiftende generalforsamling 7. september 2016 og med ændringer som vedtaget på generalforsamlingen den 23. april 2019

**Bilag 2:**

Oversigt over bygninger, hvortil FK har brugsret.

**Bilag 3:**

På overtagelsesdagen optages fotos, der vedhæftes denne aftale som bilag 3.

**Bilag 4:**

Roskilde Stifts brev af 14. august 2019.



# Vedtægter for foreningen KONCERTKAPELLET

# BILAG 1

## § 1. Foreningens navn og hjemsted:

Foreningens navn er KONCERTKAPELLET, med hjemsted i Roskilde Kommune.

## § 2. Foreningens formål:

Foreningens formål er at etablere og drive koncertsted for klassisk og anden akustisk musik i det tidligere Set Jørgensbjerg Kapel, beliggende Sankt Hans Gade 51, 4000 Roskilde, og at udbrede kendskab til og bidrage til fortsat udvikling af akustiske musik- og koncertformer til gavn for så mange som muligt.

## § 3. Medlemmer:

Som medlem af foreningen kan optages enkeltpersoner eller organisationer mv., der efter bestyrelsens vurdering kan og vil bidrage til realisering af foreningens formål.

## § 4. Kontingent:

Til drift af foreningen betales et årligt kontingent, hvis størrelse fastsættes af den ordinære generalforsamling. Kontingentåret følger kalenderåret.

## § 5. Generalforsamling:

Generalforsamlingen er foreningens højeste myndighed og afholdes hvert år inden udgangen af april måned. Generalforsamling indkaldes med mindst 3 ugers varsel ved udsendelse af dagsorden til alle medlemmer. Forslag, der ønskes behandlet på generalforsamlingen, skal være formanden i hænde senest 2 uger inden generalforsamlingen.

Dagsorden for den ordinære generalforsamling skal som minimum indeholde følgende punkter:

1. Valg af dirigent.
2. Bestyrelsens beretning fremlægges til godkendelse.
3. Revideret regnskab fremlægges til godkendelse.
4. Indkomne forslag.
5. Fastsættelse af kontingent kommende år.
6. Valg af bestyrelse og 1-2 suppleanter.
7. Valg af revisor og revisorsuppleant.

Adgang til og stemmeret ved generalforsamlingen har foreningens medlemmer.

Beslutninger træffes ved simpelt flertal, dog således at vedtægtsændringer kræver 2/3 majoritet blandt de fremmødte. Der stemmes ved håndsoprækning, men efter dirigentens afgørelse eventuelt ved skriftlig afstemning.

## § 6. Ekstraordinær generalforsamling:

Ekstraordinær generalforsamling afholdes, hvis et flertal af bestyrelsen eller mindst 1/3 af foreningens medlemmer retter skriftlig anmodning herom.

Indkaldelse til ekstraordinær generalforsamling skal ske senest 3 uger efter anmodningen er fremsendt til formanden og indkaldes med samme varsel som ordinær generalforsamling.

## § 7. Foreningens ledelse:

Foreningens ledelse varetages af en bestyrelse, der består af 6-9 medlemmer samt 1-3 suppleanter. Bestyrelsen er over for generalforsamlingen ansvarlig for foreningens drift i henhold til vedtægterne. Bestyrelsesmedlemmer vælges for 2 år af gangen og afgår på skift. Genvalg kan finde sted. Bestyrelsen konstituerer sig selv med valg af formand, næstformand og kasserer. Bestyrelsen fastsætter selv sin forretningsorden.

## § 8. Regnskab og tegningsregler:

Foreningens regnskabsår følger kalenderåret. Den af bestyrelsen udpegede kasserer i forening med et bestyrelsesmedlem er i økonomisk henseende tegningsberettiget på foreningens vegne.

## § 9. Hæftelse

Foreningen hæfter kun for sine forpligtelser med den foreningen til enhver tid tilhørende formue.

Foreningen kan alene forpligtes af bestyrelsen. Ved indgåelse af aftaler på vegne af foreningen skal foreningens navn angives.

Der påhviler ikke foreningens medlemmer eller bestyrelse nogen personlig hæftelse for de forpligtelser, der påhviler foreningen.

### § 10. Opløsning af foreningen:

Forslag til opløsning af foreningen kan kun vedtages på en med dette formål indkaldt generalforsamling og kræver 2/3 flertal af de fremmødte.

Ved opløsning skal foreningens formue anvendes i overensstemmelse med det i §2 beskrevne formål eller andre almennyttige formål i naturlig forlængelse heraf.

Ved opløsning kan foreningens formue ikke udloddes til enkeltpersoner.

I tilfælde af, at Foreningen Koncertkapellet opløses, uden at der er fundet en organisationsstruktur for den fortsatte drift af Koncertkapellet i overensstemmelse med det i foreningens vedtægter fastsatte formål, overgår driften af bygningen til Sct. Jørgensbjerg Menighedsråd.

**Således vedtaget på stiftende generalforsamling den 7.september 2016,  
med ændring af § 7 og tilføjelse til § 10 vedtaget på ordinær generalforsamling den 23.april 2019**

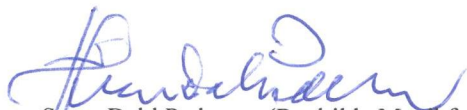
Valgte bestyrelsesmedlemmer (navn og funktion, jfr.§7):



Hanne Tofte Jespersen (komponist) - formand



Martin Ishøy (Sct Jørgensbjerg Kirke) - næstformand



Steen Dahl Pedersen (Roskilde Musikforening)



Bent-Erik Rasmussen (Schubert Selskabet)

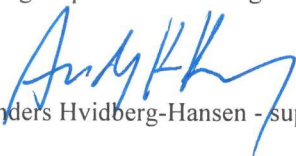


Niels-Erik Mogensen (Roskilde Musiske Skole)



Bente Dieckmann - kasserer

Dirigent på den ordinære generalforsamling 23.april 2019:



Anders Hvidberg-Hansen - suppleant

# Foreningen KONCERTKAPELLET (FK) GENERALFORSAMLING 23.APRIL 2019

## BERETNING s18-f19

Beretningen dækker perioden fra foreningens første ordinære generalforsamling mandag den 18.juni 2018 til den ordinære generalforsamling 2019.

### Bestyrelsen har afholdt følgende møder:

2018:

13.aug vedr anvendelse af Musikbypulje-bevilling til profilering af KKs prospekt; strategi for arbejdet e18;  
1.okt vedr foreberedelse af Symposium no 1 (7.nov 18) og forberedelse af fornyet ansøgning til Rosk Kom.  
5.nov drøftelse af Trine Heide Ps Rapport fra brugerundersøgelse og nyt KK-Præsentationsmateriale;

2019:

4.marts vedr K&ludvalgets positive behandling af ansøgning om midler til opstart; behov for opdatering ('Indeksring') af byggeprospektets budget og for div. myndighedsgodkendelser  
1.april beslutninger vedr finansiering af hhv myndighedsgodkendelser (MR) og indeksring (FK)

### **andre møder:**

13.nov Hanne præsenterede KK som ex på 'publikumsudvikling' på "markedsplads" i forbindelse med Musikbyudvalgsmøde  
20.dec Hanne, Steen mødtes med formanden for Kultur- & Idrætsudvalget Claus Larsen og K&l-chef Poul Knopp Damkjær - om KKs indsendte fornyede ansøgning;  
4.marts Hanne mødtes med Roskilde Syngers daglige leder Jacob Heide, som har henvendt sig med forespørgsel om evt samarbejde vedr KKs administratorfunktion;  
11.apr Hanne, Steen, Anders mødtes med Jacob Heide og Egil Kolind (hhv dagl.leder og bestyrelsesmedlem i Roskilde Synger) om mulig samarbejde ml KK og RS om administration/daglige ledelse.

## FOKUSPUNKTER 2018-19

**1) OPNÅELSE af POLITISK OPBAKNING** i Roskilde Kommune mhp at kommunen bliver partner i KK - via:

- a) påvisning af behovet: FK ansøgte 15.juni 2018 Musikbypuljen om 25000 kr. Beløbet blev bevilget administrativt 27.6. Formål:  
profilere prospekt og tilhørende præsentationsmateriale yderligere.  
Bestyrelsen ønsker at uddelegere denne opgave, så den kan løses inden for en afgrænset periode ved at honorere en tilknyttet kompetent udvikler.

Det drejer sig om at:

- indhente flere tilkendegivelser fra kommende brugere;
- udarbejde nærmere beskrivelse af KONCERTKAPELLET som miljø for skabelse, udøvelse og oplevelse;
- opdatere årshjul.

De strategiske overvejelser går på, at foreningen derigennem tillige styrker netværket om KONCERTKAPELLET.

- b) ansøgning til Roskilde Kommune om driftsstøtte til opstart af KK: ansøgt 2 x 300000 kr (300000 i hvert af årene 2019 og 2020):  
STATUS: ansøgningen blev politisk behandlet af K&l udvalget 16.1. 2019; udvalget bakker op om ansøgningen og henviste 2019-delen til Musikbyudvalget, som bevilgede de 300.000 på sit møde 12.3.; 2020-delen tages op i forbindelse med budgetforhandlingerne.

## 2. STYRKELSE AF KKs potentielle BRUGERNETVÆRK:

- **brugerundersøgelse:** Trine Heide Petersen blev hyret til at lave en kvalitativ undersøgelse i form af en række interviews med interessenter og potentielle brugere, primært blandt Roskildes klassiske aktører (arrangører, udøvende, studerende m.fl.). Undersøgelsen blev formidlet i en rapport, videoklip fra interviews og et oplæg til nyt præsentationsmateriale; endvidere præsenterede Trine undersøgelsen ved Symposium No 1.
- **afholdelse af SYMPOSIUM No 1** onsdag 7.november 2018 som fyraftensarr. kl 17-19 i Sct Jørgensbjerg Sognegård (kapellet åbent for besigtelse fra 16.30) - med bredt udsendt invitation til potentielle brugere, politikere, presse mv.

## **OPSUMMERING af SYMPOSIUM No 1 onsdag 7.november 2018**

SYMPOSIUM NO 1 den 7.november kom hurtigt til at dreje sig om *det unikke* ved Koncertkapellet:

- At der ikke er nogle kommuner i Danmark, som har satset på at lave sådan et sted, et experimentarium for akustisk musik. Og så i et rum, der fordi det er tidligere kapel, afspejler en særlig helhed mellem ånd og sted - som mange mennesker efterspørger. Kapellet ligger ovenikøbet som et bindeled mellem by og natur.

- Koncertkapellet vil kunne rumme alt fra kammer- og kormusik, over kammeroperaer og små musikdramatiske forestillinger til arrangementer, der blander musik/digt/lyd/billeder eller koncerter, hvor publikum ligger ned. Være ramme om prøveforløb, indspilninger, workshops, master classes, afprøvninger af ideer og dele af koncertprogrammer. Forsmag på kommende sæsoner.

Minikoncerter, meditationskoncerter, surprise koncerter, børnekoncerter, unge spilleres og sangeres koncerter med 'programmer på vej'.....

KONCERTKAPELLETS KENDETEGN:

*intimitet, nærhed, fortættet stemning, akustisk klang.*

### **3. OPNÅELSE AF div. MYNDIGHEDSGODKENDELSE - MENIGHEDSRÅD (MR), PROVSTI, STIFT, KOMMUNE**

På tidspunktet for afholdelsen af GF 2019 er der en proces i gang, hvor arkitekt Nanna Vöge p.v.a. MR

- henvender sig til Stiftets rådgivere for at afstemme projektets stade med de kommentarer, som er fremkommet; - sørger for at få bekræftelser skriftligt på, at kommentarerne kan indarbejdes på et senere tidspunkt; indhenter en godkendelse fra Stiftets fuldmægtige af, at fundraisingen kan igangsættes.

- henvender sig til Roskilde Kommunes erhvervsafdeling og får tildelt en byggesagsbehandler med hvem hun kan gennemgå de punkter, de vil være opmærksomme på; søger at få en skriftlig tilkendegivelse af, at projektet ikke vil støde på senere forhindringer.

FK bestyrelsen har endvidere rykket MR for underskrift på samarbejdsaftale.

### **4. PRESSE**

Dagbladet bragte 9.nov.2018 en fin artikel (på basis af interview med forkvinden) som opfølger på symposiet 7.11. og med omtale af fornyet ansøgning til Roskilde Kommune.

### **5. KONCERTKAPELLETS ORGANISATIONSSTRUKTUR**

Siden Roskilde Syngers henvendelse om muligt samarbejde har en gruppe af bestyrelsesmedlemmerne drøftet modeller for KKs kommende organisationsstruktur.

Herunder en mulig model for, at KK kunne fungere som basis for en samling af Roskildes klassisk-akustiske aktører, til gavn for både KK, aktørerne og kontakten mellem aktører og politisk niveau.

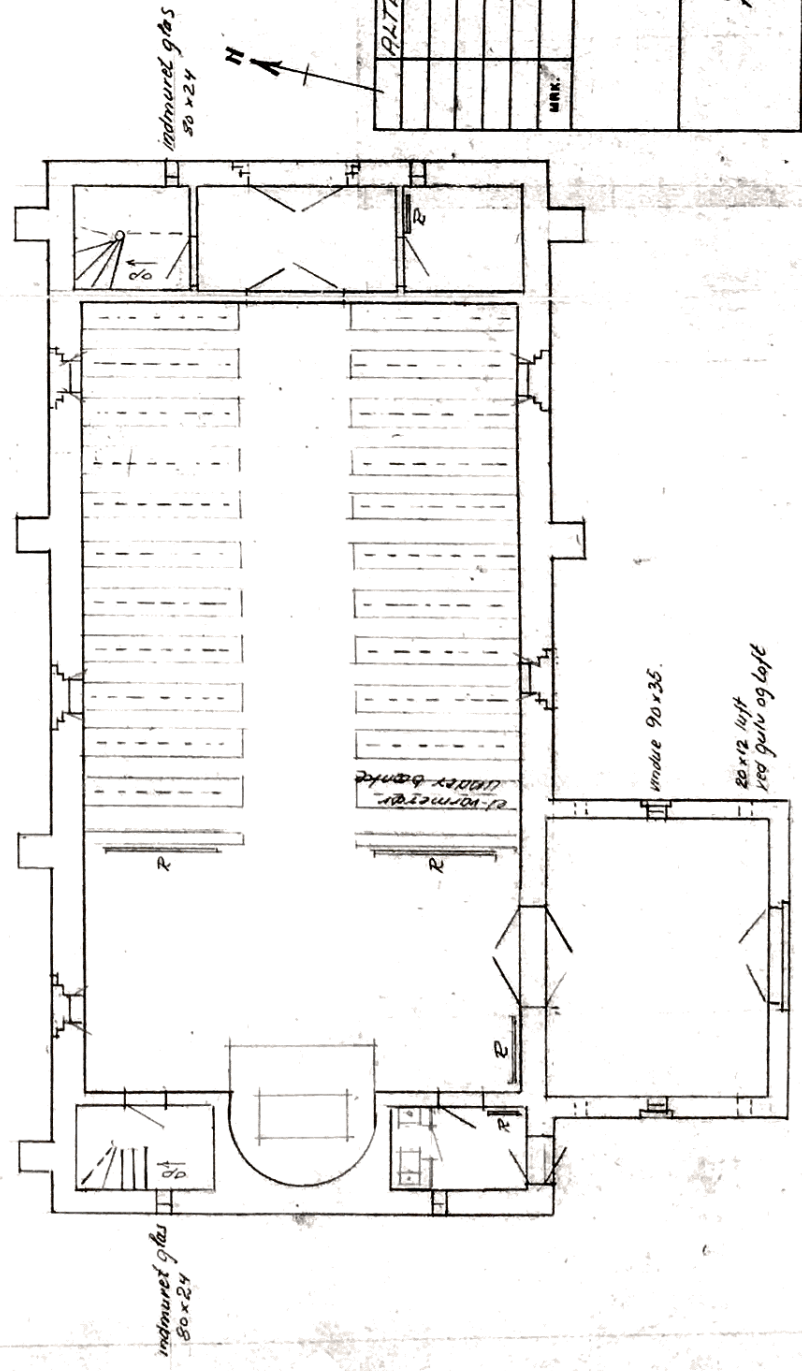
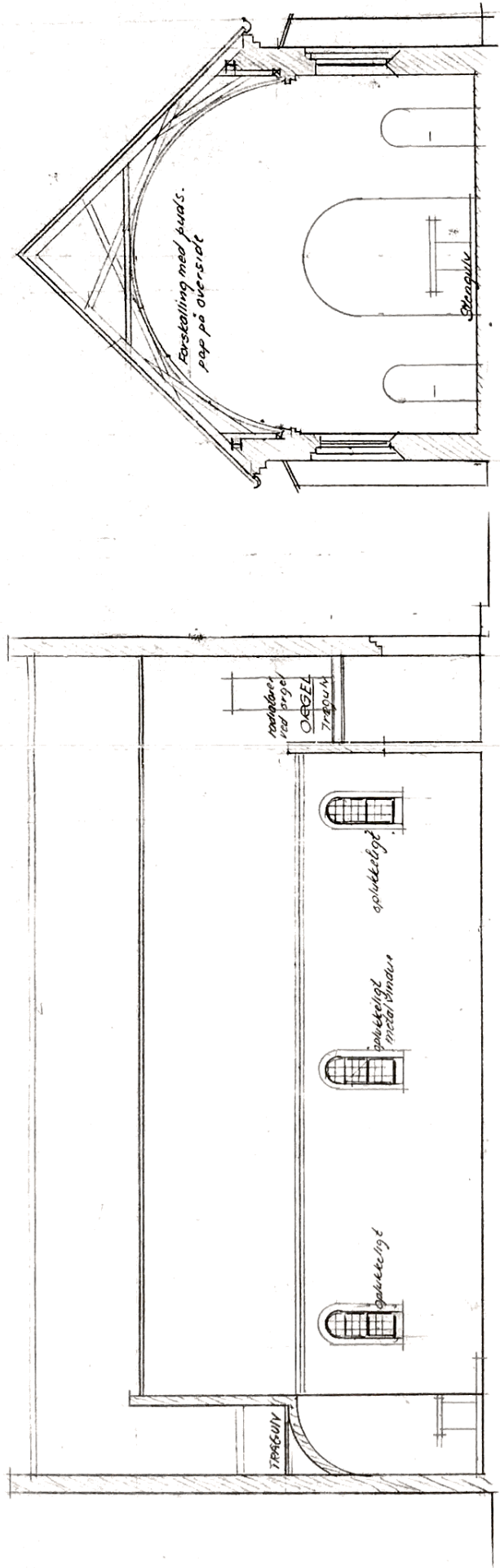
GF 2019 opfordres til at drøfte dette ud fra omdelt skitse.

Ved mødet efter at RS's repræsentanter havde besøgt kapellet, drøftedes også et evt. behov for indrettelse af lille kontor og møderum på pulpituret i kapellet (efter nedtagelse af det eksisterende lille orgel er der plads til det) - en indretning der i givet fald skal indarbejdes i prospektet i forbindelse med indekseringen.

### **6.SUMMA SUMMARUM: TING TA'R TID - FK er på sporet, KK er på vej.**

*23.april 2019, Hanne Tofte Jespersen - fkv*

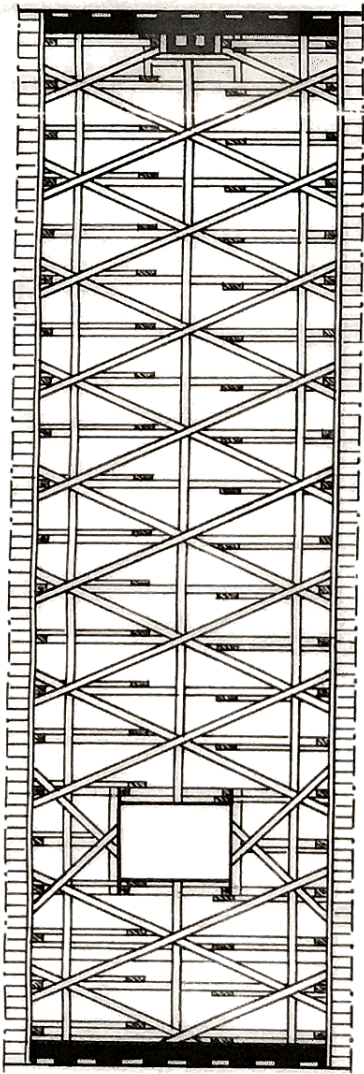
# BILAG 2



PLAN	JAN. 2015
ALTERNATIVE, BAGE, TOILET	
MRK.	ENDRING
	UDF. AF
	DATE
<b>KAPEL - VESTRE KIRKEGÅRD</b> <b>SCT. JØRGENSENBERG MENIGHEDSRÅD</b>	
REF: 48	SAG NR. 81243
MAL: 1-100	TEGN. NR. 01
DATE: 24.2.82.	
<b>PLAN OG SNIT.</b>	
<b>STEENSEN &amp; VARMING</b> RÅDGIVENDE INGENIØRER CLERMONTGADE 3 4000 ROSKILDE TLF. (03) 36 01 22	

1 m u v u.

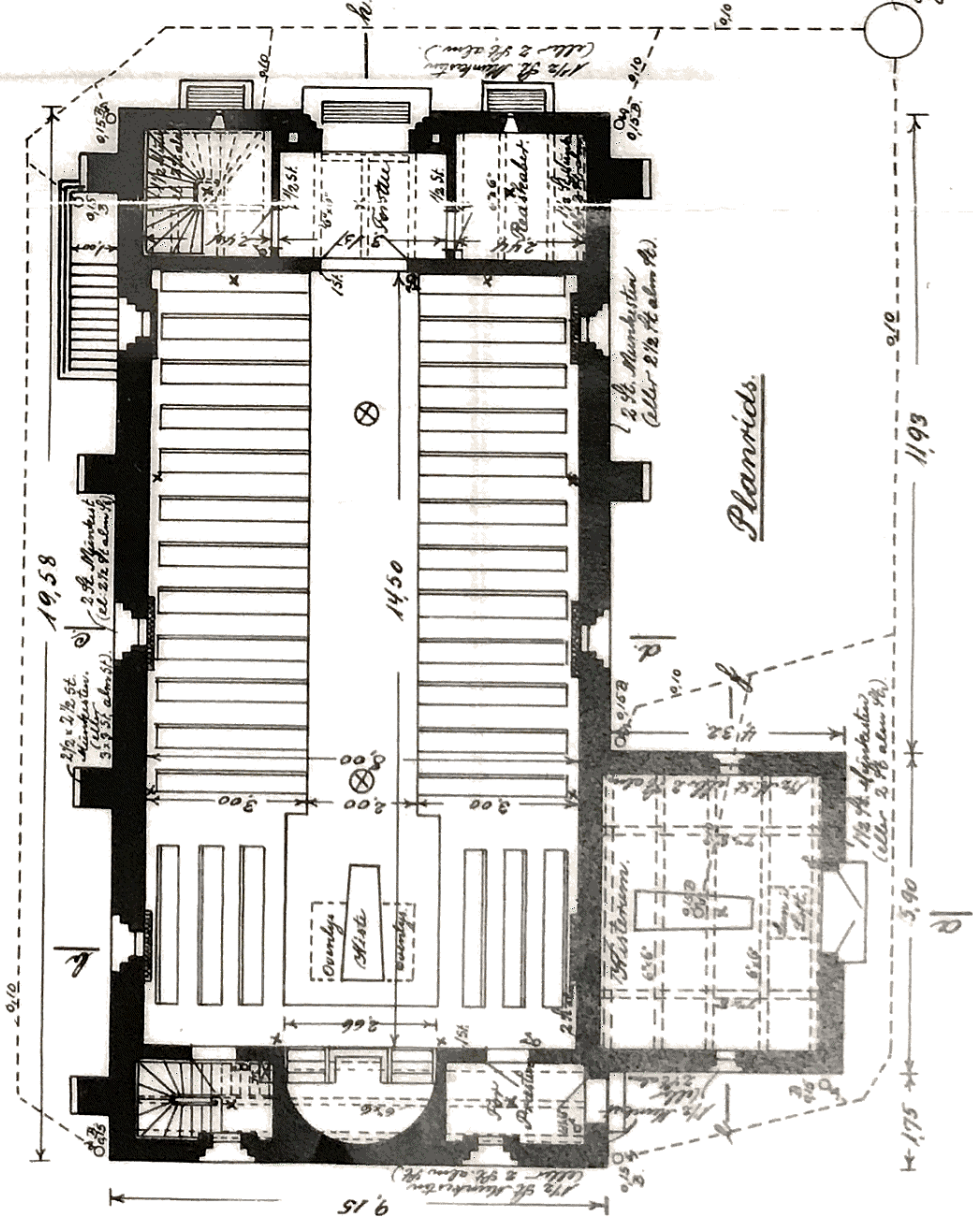
Plan



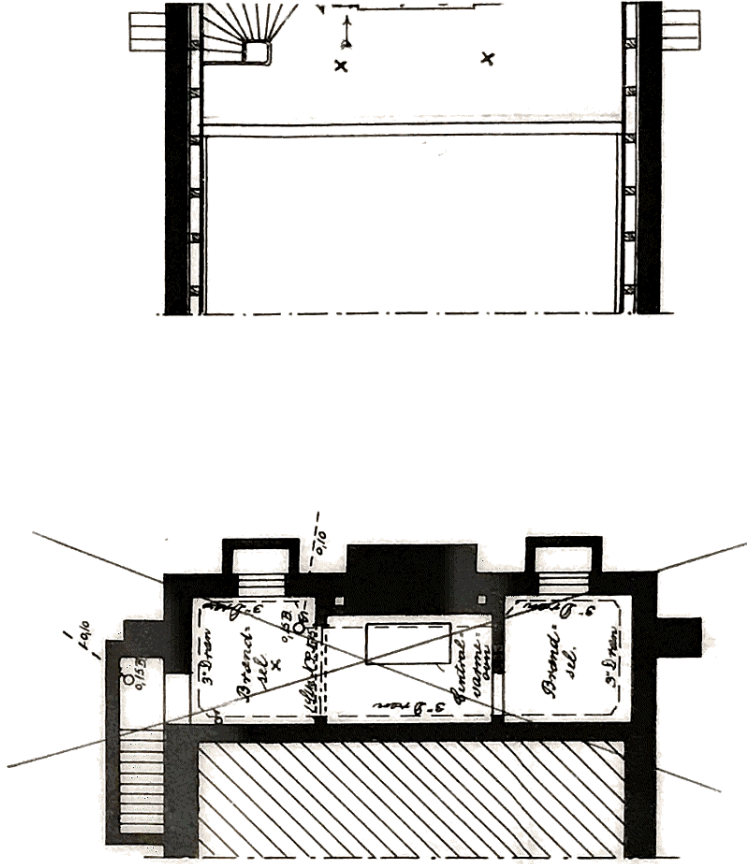
Niradyttor over Stuebeard.

5 4 3 2 1 ... 8 7 6 5 4 3 2 1 2 3 4 5 6 7 8 9 10 11 12 13 14 15 16 17 18 1

Maafsk 1:100



Planriis



Plattensplan

KÆLDER FJ UD FØRT  
LUV, TRAPPE ED UD FØRT.

Balkon.

1928

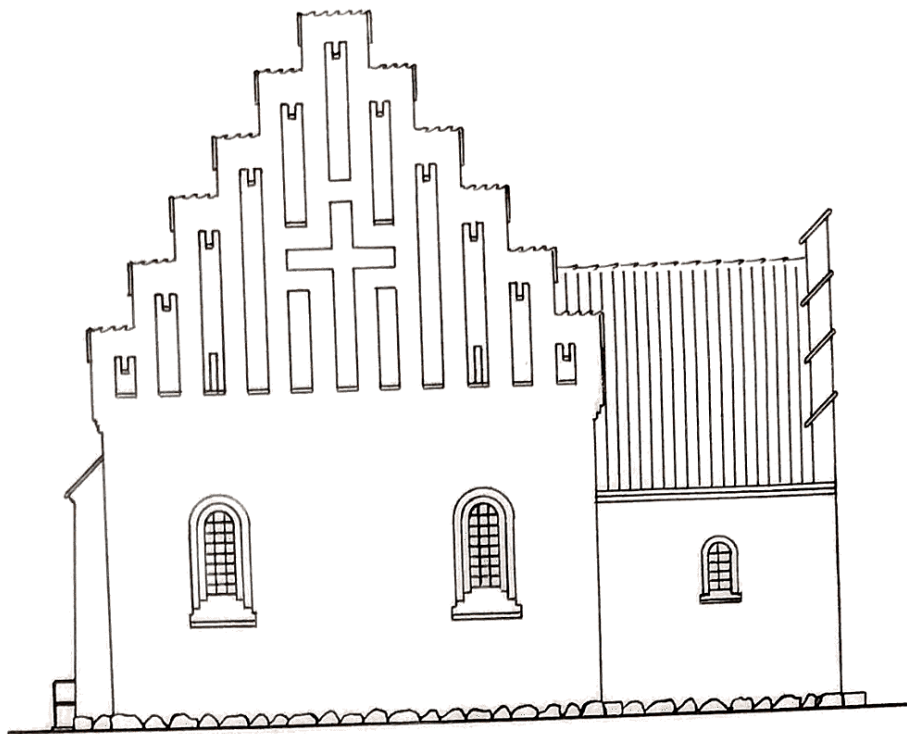
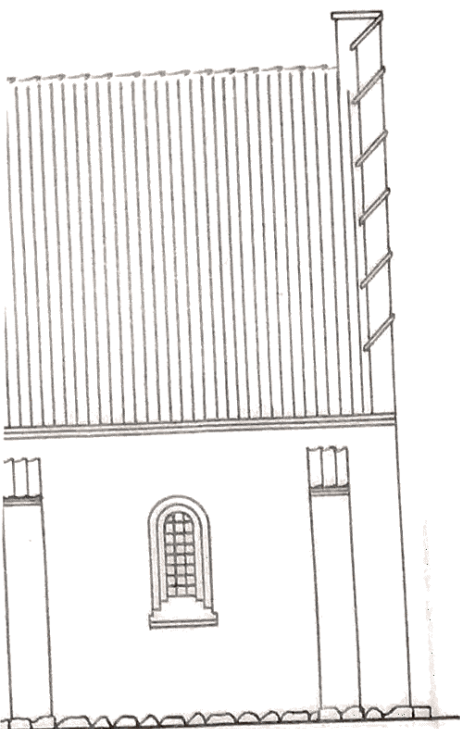
1 Meter  
Gennemsnitsbånd.

Roskilde

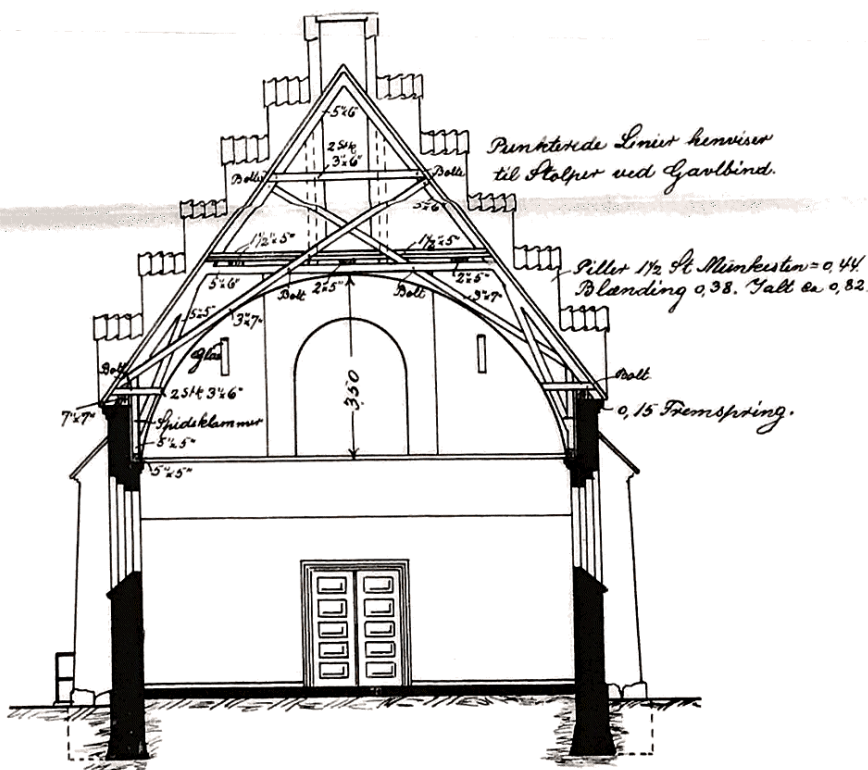
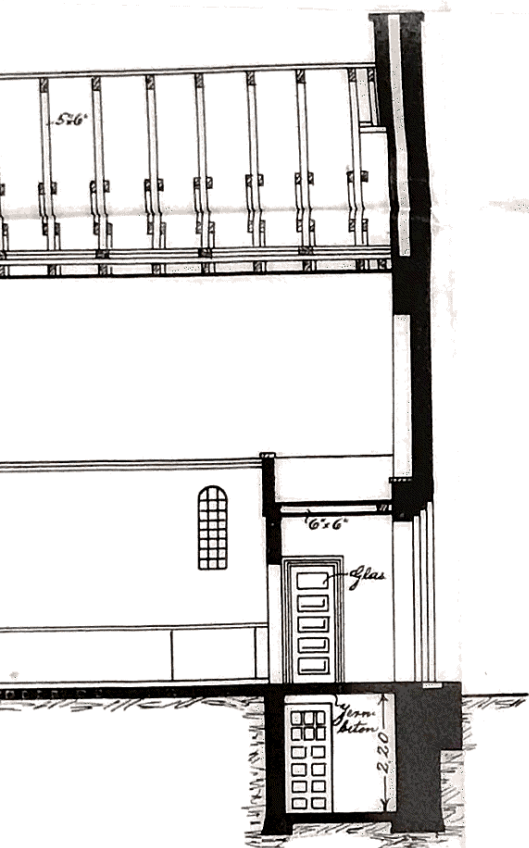
Original i Lokal Historisk Ark. HAN  
Arket H. 99.4. Hans Schmidt.  
1900-40 + Arkivets m.v. II

9

10



*Mod Vest.*



*Prænterede Linier henviser til Stolper ved Gavlbind.*

*Pillet 1 1/2 St. Minkestov = 0,44  
Blending 0,38. Falt ca. 0,82*

*0,15 Fremspring.*

*Snit e-d.*

*GULV I SAL : ØLANDSFLISER PÅ BETON  
- II - I SMÅRUM : SKRUMBERG KLINIKER.*

*ARK. HANS SCHMIDT.  
SE LOCALHISTORISK ARKIV  
KASSETTE 99.4. II.*

*1928.*

5 4 3 2 1 0 1 2 3 4 5 6 7 8 9 10 11 12 13 14 15 16 17 18 19 20. Plan

SCT. JØRGENSBJERG KIRKEGÅRD

KAPEL. AREALER:

KAPEL INCL. BIRUM 179,15 M<sup>2</sup>  
STRÆBEPILER 2,95 M<sup>2</sup>  
KISTERUM 25,50 M<sup>2</sup>  
BEBYGGET AREAL I ALT 207,60 M<sup>2</sup>

INDVENDIGE AREALER:

SAL I KAPEL 116, - M<sup>2</sup>  
ALTERNICHE 3,90 M<sup>2</sup>  
GULVAREAL I ALT 119,90 M<sup>2</sup>

ORGELPULPITUR

GULVAREAL T. SAL. CA. 13,50 M<sup>2</sup>



# BILAG 4

## Roskilde Stift

Palæet, Stændertorvet 3 A – tlf. 4638 1920  
4000 Roskilde, d. 14. august 2019

E-post kmros@km.dk  
Telefax 4638 1947

Akt nr.: 571819  
/TSD

Skt. Jørgensbjerg Sogns Menighedsråd [7159@sogn.dk](mailto:7159@sogn.dk)

### **Omdannelse af Skt. Jørgensbjerg Kapel til koncertkapel**

Stiftsøvrigheden modtog med provstiudvalgets e-mail af 20. december 2017 menighedsrådets ansøgning af 6. oktober 2017 om tilladelse til at ombygge kapellet på Skt. Jørgensbjerg Kirkegård til koncertkapel.

Stiftsøvrigheden indhentede udtalelser til sagen fra varme-, energi- og klimakonsulent Poul Klenz Larsen og kgl. bygningsinspektør, arkitekt m.a.a. Camilla Løntoft Nybye.

På baggrund af konsulentudtalelserne sendte stiftsøvrigheden sagen retur til menighedsrådet den 10. januar 2018 med anmodning om – på baggrund af konsulenternes udtalelser - at få kommentarer, yderligere oplysninger og mere detaljerede beskrivelser af dele af forslaget, inden stiftsøvrigheden tog endeligt stilling til forslaget.

Menighedsrådets arkitekt, Nanna Vöge, har i to e-mails af 26. april 2019, der er sendt direkte til hhv. varme-, energi- og klimakonsulenten og den kgl. bygningsinspektør, skrevet at hun ikke ser problemer med at indarbejde konsulenternes kommentarer i forslaget på baggrund af yderligere undersøgelser. Hun har skrevet, at så snart finansieringen af ombygningen er tilvejebragt, vil der blive taget stilling til konsulenternes kommentarer i dispositionsforslaget/projektforslaget.

Som svar på henvendelse fra arkitekten har varme-, energi- klimakonsulenten udtalt, at han naturligvis intet har imod at hans kommentarer indarbejdes i den videre projektering vedrørende ombygningen af Skt. Jørgensbjerg Kapel.

Med venlig hilsen



Tine Dreier  
fuldmægtig

Kopi til:

Arkitekt Nanna Vöge [nv@corneliusvoge.dk](mailto:nv@corneliusvoge.dk)

Roskilde Domprovstis Provstiudvalg

Varme-, energi- og klimakonsulent Poul Klenz Larsen

Kgl. bygningsinspektør, arkitekt m.a.a. Camilla Løntoft Nybye.